

南充市就业服务管理局 2020年度决算公开

公开时间：2021年9月

目 录

- 一、基本职能及主要工作
- 二、机构设置
- 三、收入支出决算总体情况说明
- 四、财政拨款收入支出决算总体情况说明
- 五、一般公共预算财政拨款支出决算情况说明
- 六、一般公共预算财政拨款基本支出决算情况说明
- 七、“三公”经费财政拨款支出决算情况说明
- 八、政府性基金预算支出决算情况说明
- 九、国有资本经营预算支出决算情况说明
- 十、其他重要事项的情况说明
- 十一、名词解释

附件：

- 1.南充市就业服务管理局2020年项目绩效目标完成情况表
- 2.南充市就业服务管理局2020年度部门整体支出绩效评价自评报告
- 3.2020年高校毕业生就业指导 and 公益性招聘服务经费项目支出绩效自评报告
- 4.南充市就业服务管理局2020年度决算公开附表

一、基本职能及主要工作

(一) 主要职能

1. 按照国家政策，做好就业创业培训等各项工作。
2. 按照国家政策，做好失业登记及失业保险等各项工作。

(二) 2020 年重点工作完成情况

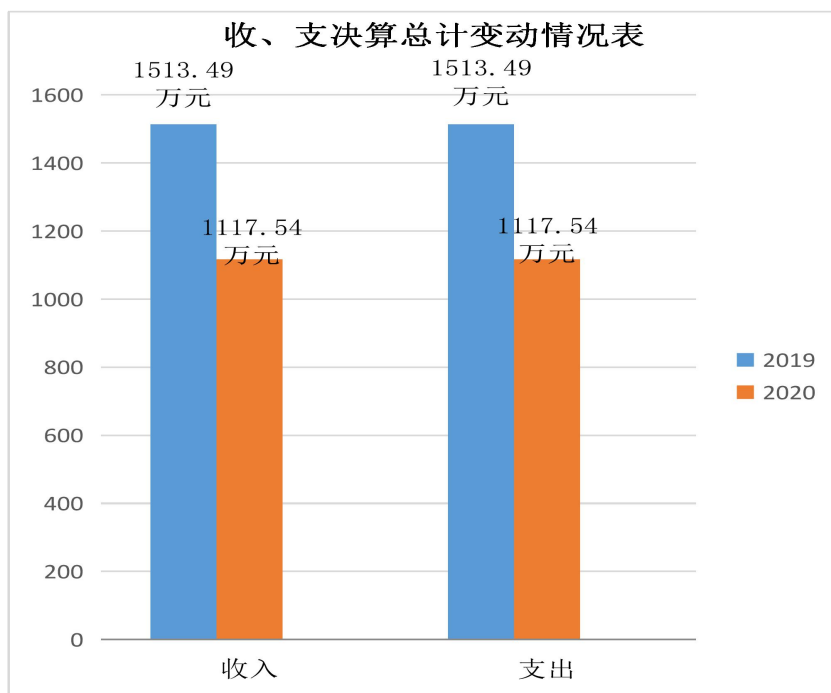
1. 着力贯彻落实积极的就业政策
2. 着力促进重点群体就业创业
3. 着力抓好青年见习工作
4. 着力提升就业创业培训实效
5. 着力推进担保贷款工作
6. 着力抓好失业保险工作
7. 着力提升公共就业创业服务水平

二、机构设置

按照决算管理有关规定，部门决算编报内容包括本级和所属预算单位的全部收支情况。纳入 2020 年度部门决算编报范围的单位包括南充市就业服务管理局本级，**无下属二级单位。**

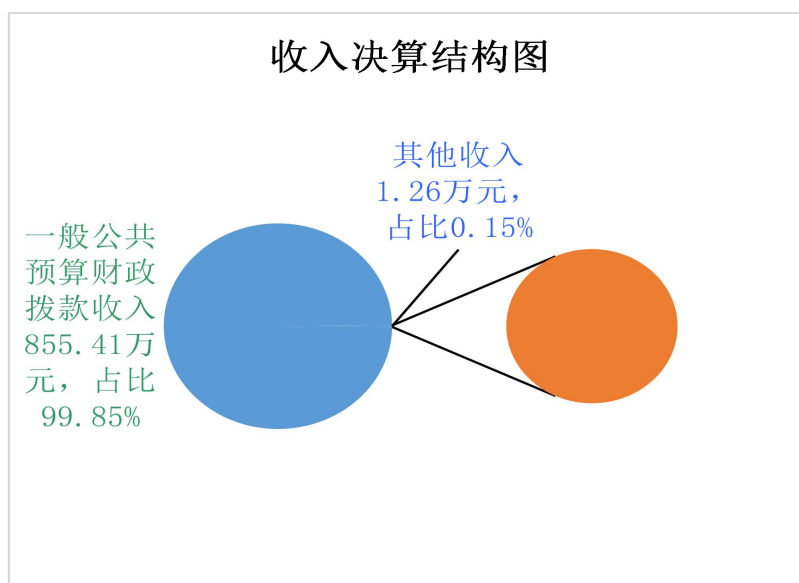
三、收入支出决算总体情况说明

2020 年度收、支总计 1117.54 万元。与 2019 年相比，收、支总计各减少 395.95 万元，下降 26.16%。主要变动原因是 2020 年的上年结转比 2019 年的上年结转小。



(一) 收入决算情况说明

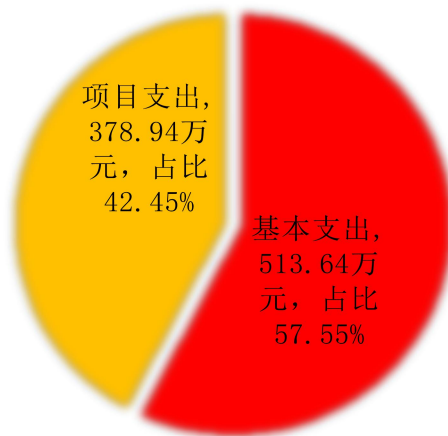
2020年本年收入合计856.67万元，其中：一般公共预算财政拨款收入855.41万元，占99.85%；政府性基金预算财政拨款收入0万元，占0%；上级补助收入0万元，占0%；事业收入0万元，占0%；经营收入0万元，占0%；附属单位上缴收入0万元，占0%；其他收入1.26万元，占0.15%。



（二）支出决算情况说明

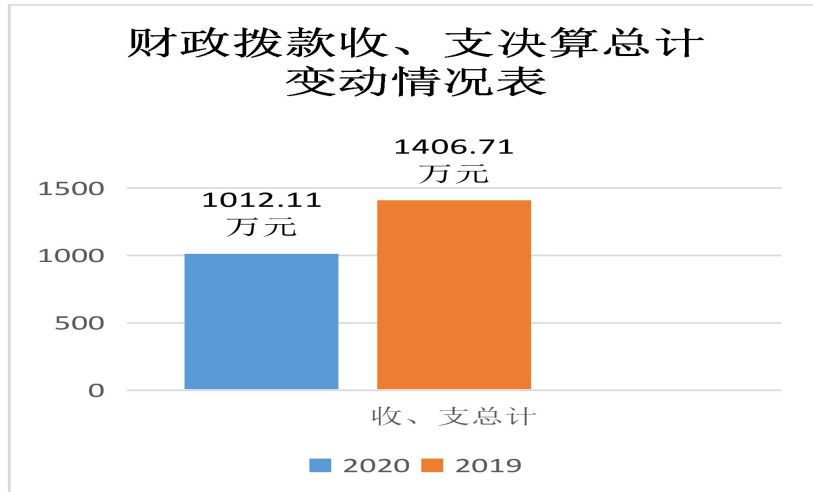
2020年本年支出合计892.58万元，其中：基本支出513.64万元，占57.55%；项目支出378.94万元，占42.45%。上缴上级支出0万元，占0%；经营支出0万元，占0%；对附属单位补助支出0万元，占0%。

支出决算结构图



四、财政拨款收入支出决算总体情况说明

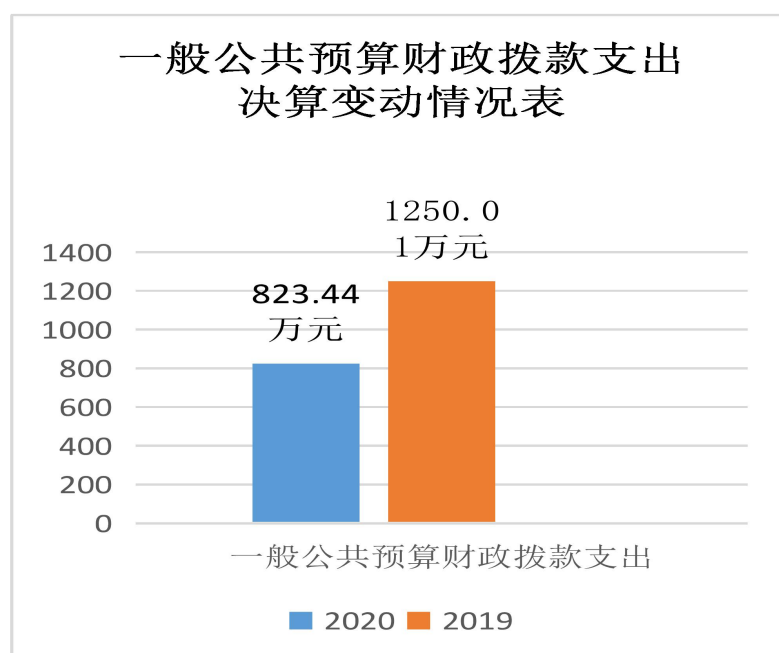
2020年财政拨款收、支总计1012.11万元。与2019年相比，财政拨款收、支总计各减少394.6万元，下降28.05%。主要变动原因是我单位2019年加大了财政拨款的支出力度，导致2020年财政拨款的上年结转比2019年的上年结转小，故收支都出现下降现象。



五、一般公共预算财政拨款支出决算情况说明

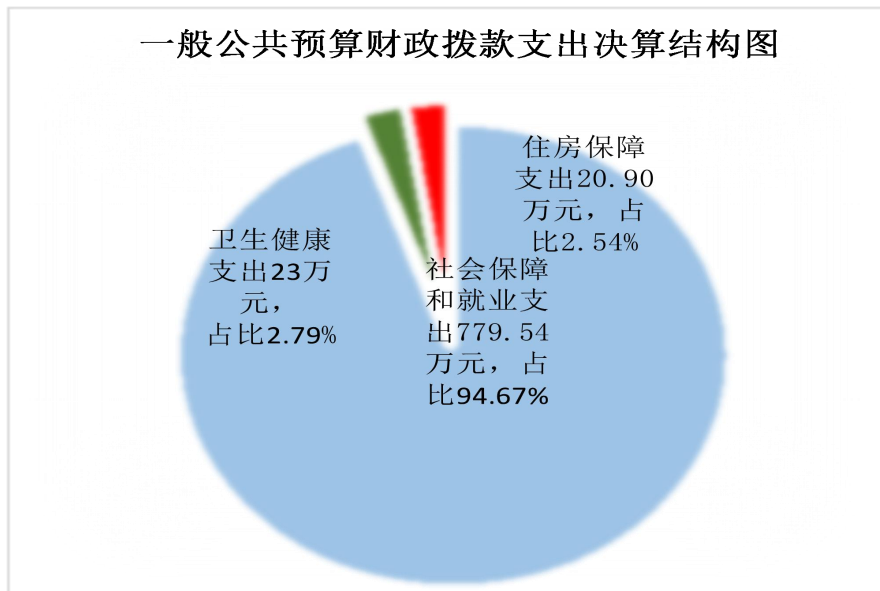
(一) 一般公共预算财政拨款支出决算总体情况

2020年一般公共预算财政拨款支出823.44万元，占本年支出合计的92.25%。与2019年相比，一般公共预算财政拨款减少426.57万元，下降34.13%。主要变动原因是2019年我单位进行了信息化建设、电梯安装以及人力资源市场维修等项目工程的支付，而2020年却没有或者只是剩下质保金的支出，所以2020年的支出大幅下降。



（二）一般公共预算财政拨款支出决算结构情况

2020 年一般公共预算财政拨款支出 823.44 万元，主要用于以下方面：社会保障和就业（类）支出 779.54 万元，占 94.67%；卫生健康（类）支出 23 万元，占 2.79%；住房保障（类）支出 20.9 万元，占 2.54%。



（三）一般公共预算财政拨款支出决算具体情况

2020 年一般公共预算财政拨款支出决算数为 823.44 万元，完成预算 81.36%。其中：

1. 社会保障和就业（类）人力资源和社会保障管理事务（款）行政运行（项）：支出决算为 358.01 万元，完成预算 100%。决算数等于预算数。

2. 社会保障和就业支出(类)人力资源和社会保障管理事

务(款) 就业管理事务 (项):决算数为 160.06 万元, 完成预算 70.40%。决算数小于预算数的主要原因是办公楼维修和设备采购等项目没进行完毕, 结转至 2021 年进行。

3. 社会保障和就业支出(类)人力资源和社会保障管理事务(款)信息化建设(项): 决算数为 7.66 万元, 完成预算 35.43%, 决算数小于预算数的主要原因是信息化建设经费项目质保期未到, 结转至 2021 年质保期到了才能支付。

4. 社会保障和就业支出(类)人力资源和社会保障管理事务(款)社会保险经办机构(项): 决算数为 132.31 万元, 完成预算 69.74%, 决算数小于预算数的主要原因是人力资源市场维修与设备采购等项目没进行完毕, 结转至 2021 年进行; 以及就业创业信息化建设工作经费、就业创业活动经费等项目有结转, 2021 年继续使用。

5. 社会保障和就业支出(类)就业补助(款)其他就业补助支出(项): 决算数为 10 万元, 完成预算 100%。决算数等于预算数。

6. 社会保障和就业支出(类)行政事业单位养老支出(款)行政单位离退休(项): 决算数 65.89 万元, 完成预算 100%。决算数等于预算数。

7. 社会保障和就业支出(类)行政事业单位养老支出(款)机关事业单位基本养老保险缴费支出(项): 决算数 27.87 万元, 完成预算 100%。决算数等于预算数。

9. 社会保障和就业支出(类)行政事业单位养老支出(款)其他行政事业单位养老支出(项): 决算数 17.74 万

元，完成预算 100%。决算数等于预算数。

10. 卫生健康支出（类）行政事业单位医疗（款）行政单位医疗（项）：决算数为 22.53 万元，完成预算 100%。决算数等于预算数。

11. 卫生健康支出（类）行政事业单位医疗（款）事业单位医疗（项）：决算数为 0.47 万元，完成预算 100%。决算数等于预算数。

12. 住房保障支出（类）住房改革支出（款）住房公积金（项）：决算数为 20.9 万元，完成预算 100%。决算数等于预算数。

六、一般公共预算财政拨款基本支出决算情况说明

2020 年一般公共预算财政拨款基本支出 513.41 万元，其中：

人员经费 467.10 万元，主要包括：基本工资、津贴补贴、奖金、机关事业单位基本养老保险缴费、职工基本医疗保险缴费、公务员医疗补助缴费、生活补助、住房公积金、医疗费、其他对个人和家庭的补助支出。

公用经费 46.31 万元，主要包括：办公费、物业管理费、培训费、公务接待费、工会经费、福利费、其他交通费用。

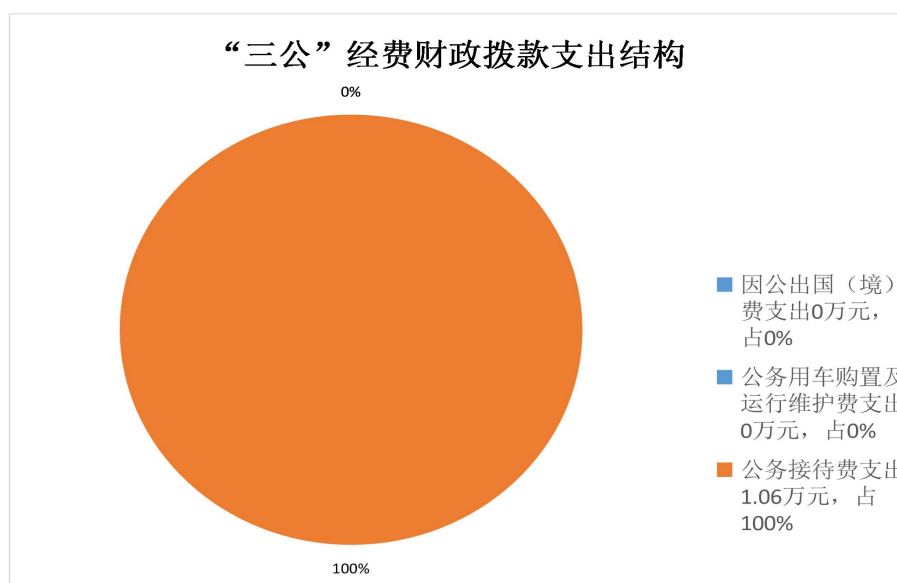
七、“三公”经费财政拨款支出决算情况说明

（一）“三公”经费财政拨款支出决算总体情况说明

2020 年“三公”经费财政拨款支出决算为 1.06 万元，完成预算 96.36%，决算数小于预算数的主要原因是本单位按照国家相关规定，厉行节约，反对浪费。

（二）“三公”经费财政拨款支出决算具体情况说明

2020 年度“三公”经费财政拨款支出决算中，因公出国（境）费支出决算 0 万元，占 0%；公务用车购置及运行维护费支出决算 0 万元，占 0%；公务接待费支出决算 1.06 万元，占 100%。具体情况如下：



1. 因公出国（境）经费支出

2020 年因公出国（境）费 0 万元，完成预算 0%，全年安排因公出国（境）团组 0 次，出国（境）0 人次。

因公出国（境）支出决算比上年增加 0 万元，增长 0%。主要原因是 2019 年、2020 年无因公出国（境）任务安排，无出国（境）团组人次，无因公出国（境）费拨款支出。

2. 公务用车购置及运行维护费支出

2020 年公务用车购置及运行维护费 0 万元，完成预算 0%。其中：

公务用车购置支出 0 万元。2020 年没有更新购置公务用车，无公务用车购置费支出。截至 2020 年 12 月底，单位共有公务用车 0 辆，其中：轿车 0 辆、越野车 0 辆、载客汽车 0 辆。

公务用车运行维护费支出 0 万元。公务用车购置及运行维护费支出决算比上年增加 0 万元，增长 0%。主要原因是我单位没有车辆，故无运行无公务用车购置费支维护支出。

3. 公务接待费支出

2020 年公务接待费 1.06 万元，完成预算 96.36%。主要用于执行公务、开展业务活动开支的交通费、住宿费、用餐费等。国内公务接待 5 批次，65 人次（不包括陪同人员），共计支出 1.06 元，主要用于日常公务接待。

公务接待费支出决算比上年减少 0.03 万元，下降 2.75%。主要原因是本单位按照国家相关规定，厉行节约，反对浪费。

八、政府性基金预算支出决算情况说明

2020 年政府性基金预算拨款支出 0 万元。

原因：本部门没有政府性基金拨款收入，也没有使用政府性基金安排的支出。

九、国有资本经营预算支出决算情况说明

2020 年国有资本经营预算拨款支出 0 万元。

原因：本部门没有国有资本经营预算拨款收入，也没有使用国有资本经营预算拨款安排的支出。

十、其他重要事项的情况说明

(一) 机关运行经费支出情况

2020年，南充市就业服务管理局机关运行经费支出46.31万元，比2019年增加32.95万元，增长246.63%。主要原因是2020年将一部分办公费、物业管理费、培训费、其他交通费等费用进入了财政拨款基本支出中核算，而2019年没进入。

(二) 政府采购支出情况

2020年，南充市就业服务管理局政府采购支出总额0万元，其中：政府采购货物支出0万元、政府采购工程支出0万元、政府采购服务支出0万元。授予中小企业合同金额0万元，占政府采购支出总额的0%，其中：授予小微企业合同金额0万元，占政府采购支出总额的0%。

(三) 国有资产占有使用情况

截至2020年12月31日，南充市就业服务管理局共有车辆0辆，其中：主要领导干部用车0辆、机要通信用车0辆、应急保障用车0辆、其他用车0辆。单价50万元以上通用设备0台(套)，单价100万元以上专用设备0台(套)。

(四) 预算绩效管理情况

根据预算绩效管理要求，本部门在年初预算编制阶段，组织对创业促就业工作经费等9个项目开展了预算事前绩效评估，对9个项目编制了绩效目标；预算执行过程中，选取9个项目开展绩效监控；年终执行完毕后，对5个项目(含4个调整预算项目)开展了绩效目标完成情况自评。

本部门按要求对 2020 年部门整体支出开展绩效自评，从评价情况来看，2020 年绩效目标全面完成，取得了一定经济和社会效益。财务制度健全，管理规范，没有发生违法违规现象。本部门还自行组织了 1 个项目支出绩效评价（部门预算项目：高校毕业生就业指导 and 公益性招聘服务经费），从评价情况来看，我局立足于当前就业大形势，结合本地高校毕业生就业矛盾及就业需求，多措并举，切实做好了高校毕业生就业指导 and 公益性招聘服务。2020 年，全市认定见习基地 135 个，提供就业岗位 1136 个，在岗见习生 609 人，累计完成见习人数 429 人，被见习单位留用 271 人，有 158 人通过见习对接实现就业，该项目绩效完成情况良好。

1. 项目绩效目标完成情况

我单位在 2020 年度部门决算中反映“创业促就业工作经费”、“高校毕业生就业指导服务和公益性招聘服务经费”、“返乡民工就业援助工作开展经费”、“人力资源市场运行工作经费”、“下岗工人档案管理费”等 5 个项目绩效目标（含 4 个调整预算项目）实际完成情况。各项目完成情况表见附件 1。

（1）创业促就业工作经费项目绩效目标完成情况综述。项目全年预算数 10 万元，执行数为 10 万元，完成预算的 100%。开展指导全市创业就业以及业务培训会议等工作，使 3 区 6 县的就业经办机构能精准的把握国家创业政策，能准确的为群众提供服务。**发现的主要问题：无。下一步改进措施：无。**

(2) 高校毕业生就业指导服务和公益性招聘服务经费项目绩效目标完成情况综述。项目全年预算数 10 万元，执行数为 10 万元，完成预算的 100%。通过开展高校毕业生与公益性招聘活动等工作，让高校毕业生有充分的就业机会，促进就业维稳。**发现的主要问题：无。下一步改进措施：无。**

(3) 返乡民工就业援助工作开展经费项目绩效目标完成情况综述。项目全年预算数 5 万元，执行数为 5 万元，完成预算的 100%。通过开展对全市的农村劳动力就业情况调研调查工作及“春风行动”系列活动，为用人单位及农村劳动力搭建平台，促进农村劳动力转移就业。**发现的主要问题：无。下一步改进措施：无。**

(4) 人力资源市场运行工作经费项目绩效目标完成情况综述。项目全年预算数 5 万元，执行数为 5 万元，完成预算的 100%。通过运行人力资源市场，为单位及求职人员提供高质量的人力资源服务。**发现的主要问题：无。下一步改进措施：无。**

(5) 下岗工人档案管理费项目绩效目标完成情况综述。项目全年预算数 5 万元，执行数为 5 万元，完成预算的 100%。通过为全市下岗工人提供档案维护、查询、提取等服务，保障下岗失业工人的切身利益。**发现的主要问题：无。下一步改进措施：无。**

2. 部门绩效评价结果

我单位按要求对 2020 年部门整体支出绩效评价情况开展自评，《南充市就业服务管理局 2020 年度部门整体支出绩效评价报告》见附件 2。

我单位自行组织对高校毕业生就业指导和公益性招聘服务经费项目开展了绩效评价，《南充市就业服务管理局 2020 年度市级部门预算项目支出绩效自评报告（高校毕业生就业指导和公益性招聘服务经费项目）》见附件 3。

十一、名词解释

1. 财政拨款收入：指单位从同级财政部门取得的财政预算资金。

2. 其他收入：指单位取得的除上述收入以外的各项收入。主要是利息收入、上级部门来款收入等。

3. 年初结转和结余：指以前年度尚未完成、结转到本年按有关规定继续使用的资金。

4. 社会保障和就业支出（类）人力资源和社会保障管理事务（款）行政运行（项）：反映行政单位（包括实行公务员管理的事业单位）的基本支出。

5. 社会保障和就业支出(类)人力资源和社会保障管理事务(款) 就业管理事务（项）：反映就业和职业技能鉴定管理方面的支出。

6. 社会保障和就业支出(类)人力资源和社会保障管理事务(款) 社会保险业务管理事务 (项): 反映社会保险业务管理和基金监督方面的支出。

7. 社会保障和就业支出(类)人力资源和社会保障管理事务(款) 信息化建设 (项): 反映人力资源和社会保障部门用于信息化建设、运营维护和数据分析等方面的支出, 如金保工程、社会保障卡建设和运营维护、人力资源市场信息化等支出。

8. 社会保障和就业支出(类)人力资源和社会保障管理事务(款)社会保险经办机构 (项): 反映社会保险经办机构开展业务工作的支出。

9. 社会保障和就业支出 (类) 行政事业单位养老支出 (款) 行政单位离退休 (项): 反映行政单位 (包括实行公务员管理的事业单位) 开支的离退休经费。

10. 社会保障和就业支出 (类) 行政事业单位养老支出 (款) 机关事业单位基本养老保险缴费支出 (项): 反映机关事业单位实施养老保险制度由单位缴纳的基本养老保险支出。

11. 社会保障和就业支出 (类) 行政事业单位养老支出 (款) 其他行政事业单位养老支出 (项): 反映除上述项目以外其他用于行政事业单位养老方面的支出

12. 社会保障和就业支出（类）就业补助（款）其他就业补助支出（项）：反映除上述项目以外按规定确定的其他用于促进就业的补助支出。

13. 卫生健康支出（类）行政事业单位医疗（款）行政单位医疗（项）：反映财政部门安排的行政单位（包括实行公务员管理的事业单位）基本医疗保险缴费经费，未参加医疗保险的行政单位的公费医疗经费，按国家规定享受离休人员、红军老战士待遇人员的医疗经费。

14. 卫生健康支出（类）行政事业单位医疗（款）事业单位医疗（项）：反映财政部门安排的事业单位基本医疗保险缴费，未参加医疗保险的事业单位的公费医疗经费，按国家规定享受离休人员待遇的医疗经费。

15. 住房保障支出（类）住房改革支出（款）住房公积金（项）：反映行政事业单位按人力资源和社会保障部、财政部规定的基本工资和津贴补贴以及规定比例为职工缴纳的住房公积金。

16. 基本支出：指为保障机构正常运转、完成日常工作任务所必需的开支，包括人员经费和日常公用经费两部分。

17. 项目支出：指在基本支出之外为完成特定行政任务和事业发展目标所发生的支出。

18. 年末结转和结余：指单位按有关规定结转到下年或以后年度继续使用的资金。

（境）费、公务用车购置及运行费和公务接待费。其中，因公出国（境）费反映单位公务出国（境）的国际旅费、住宿费、伙食费、培训费、公杂费等支出；公务用车购置及运行费反映单位公务用车车辆购置支出（含车辆购置税）及租用费、燃料费、维修费、过路过桥费、保险费等支出；公务接待费反映单位按规定开支的各类公务接待（含外宾接待）支出。

20. 机关运行经费：为保障行政单位（含参照公务员法管理的事业单位）运行用于购买货物和服务的各项资金，包括办公及印刷费、邮电费、差旅费、会议费、福利费、日常维修费、专用材料及一般设备购置费、办公用房水电费、办公用房物业管理费、公务用车运行维护费以及其他费用。

附件 1：南充市就业服务管理局 2020 年项目绩效目标完成情况表

附件 2：南充市就业服务管理局 2020 年度部门整体支出绩效评价自评报告

附件 3：2020 年高校毕业生就业指导和公益性招聘服务经费项目支出绩效自评报告

附件 4：南充市就业服务管理局 2020 年度决算公开附表

附件1:

项目绩效目标完成情况表

(2020年度)

项目名称		创业促就业工作经费			
预算单位		南充市就业服务管理局			
预算执行情况(万元)	预算数:	10万元	执行数:	10万元	
	其中-财政拨款:	10万元	其中-财政拨款:	10万元	
	其它资金:		其它资金:		
年度目标完成情况	预期目标			实际完成目标	
	根据创业促进科的实际情况,拟开展指导全市创业就业以及业务培训会议等工作,使3区6县的就业经办机构能精准的把握国家创业政策,能准确的为群众提供服务。预算10万元,满足本科室日常工作的基本需求。			通过开展指导全市创业就业以及业务培训会议等工作,使3区6县的就业经办机构能精准的把握国家创业政策,能准确的为群众提供服务。	
绩效指标完成情况	一级指标	二级指标	三级指标	预期指标值(包含数字及文字描述)	实际完成指标值(包含数字及文字描述)
	项目完成指标	数量指标	指导全市创业就业工作	1年	1年
			开展业务培训会议	1次	1次
	项目完成指标	质量指标	把控政策准确率	100%	100%
			培训学习合格率	100%	100%
	项目完成指标	时效指标	指导服务	2020年12月31日前	2020年12月31日前
			培训会议	2020年12月31日前	2020年12月31日前
	项目完成指标	成本指标	指导工作以及后勤保障	8万元	10万元
			购买服务与后勤保障	2万元	0万元
	效益指标	社会效益指标	提高对有创业欲望的群体影响率	提倡创业有利于促进社会的发展	提倡创业有利于促进社会的发展
	可持续影响指标	可持续影响指标	对有创业欲望的群体影响年限	≥1年	≥1年
	满意度指标	满意度指标	培训对象满意度	≥90%	≥90%
			接受指导人员满意度	≥90%	≥90%

项目绩效目标完成情况表

(2020年度)

项目名称		高校毕业生就业指导服务和公益性招聘服务经费			
预算单位		南充市就业服务管理局			
预算执行情况 (万元)	预算数:	10万元	执行数:	10万元	
	其中-财政拨款:	10万元	其中-财政拨款:	10万元	
	其它资金:		其它资金:		
年度目标完成情况	预期目标			实际完成目标	
	<p>根据就业指导科的实际情况，拟开展高校毕业生与公益性招聘活动等工作，让高校毕业生有充分的就业机会。预算10万元，满足本科室招聘工作的基本需求。</p>			<p>开展高校毕业生与公益性招聘活动等工作，让高校毕业生有充分的就业机会。</p>	
绩效指标完成情况	一级指标	二级指标	三级指标	预期指标值（包含数字及文字描述）	实际完成指标值（包含数字及文字描述）
	项目完成指标	数量指标	举办公益性招聘会	15场	因为疫情，线下开展4场。主要从事线上招聘业务，线上开展18场。
	项目完成指标	质量指标	举办公益性招聘会成功率	≥60%	≥60%
	项目完成指标	时效指标	举办公益性招聘会完成时间	2020年12月31日前	2020年12月31日前
	项目完成指标	成本指标	购买服务、后勤保障	10万元	10万元
	项目完成指标	社会效益指标	促进高校毕业生就业影响率	有所提高	有所提高
	可持续影响指标	可持续影响指标	促进高校毕业生就业影响年限	≥1年	≥1年
	满意度指标	满意度指标	高校毕业生满意度	≥95%	≥95%
社会求职人员满意度			≥95%	≥95%	

项目绩效目标完成情况表

(2020年度)

项目名称		返乡民工就业援助工作开展经费			
预算单位		南充市就业服务管理局			
预算执行情况(万元)	预算数:	5万元	执行数:	5万元	
	其中-财政拨款:	5万元	其中-财政拨款:	5万元	
	其它资金:		其它资金:		
年度目标完成情况	预期目标			实际完成目标	
	根据农村劳动力开发就业科的实际情况，拟开展对全市的农村劳动力就业情况调研调查等工作。预算5万元，以满足本科室日常工作基本需求。			通过开展对全市的农村劳动力就业情况调研调查等工作，促进农村劳动力就业转移工作。	
绩效指标完成情况	一级指标	二级指标	三级指标	预期指标值（包含数字及文字描述）	实际完成指标值（包含数字及文字描述）
	项目完成指标	数量指标	调研农民工返乡情况	4次	4次
	项目完成指标	质量指标	调研情况准确率	≥90%	≥90%
	项目完成指标	时效指标	调研活动	2020年12月31日前	2020年12月31日前
	项目完成指标	成本指标	调研后勤保障	5万元	5万元
	效益指标	社会效益指标	返乡农民工就业影响率	有所提高	有所提高
	可持续影响指标	可持续影响指标	返乡农民工就业影响年限	≥1年	≥1年
满意度指标	满意度指标	返乡民工满意度	≥90%	≥90%	
		群众满意度	≥90%	≥90%	

项目绩效目标完成情况表

(2020年度)

项目名称		人力资源市场运行工作经费			
预算单位		南充市就业服务管理局			
预算执行情况 (万元)	预算数：	5万元	执行数：	5万元	
	其中-财政拨款：	5万元	其中-财政拨款：	5万元	
	其它资金：		其它资金：		
年度目标完成情况	预期目标			实际完成目标	
	<p>根据就业指导科的实际情况，拟开展人力资源市场运行工作，必须全年保障人力资源市场的正常运转。预算5万元，以满足本科室日常工作基本需求。</p>			<p>开展人力资源市场运行工作，保障了全年人力资源市场的正常运转。</p>	
绩效指标完成情况	一级指标	二级指标	三级指标	预期指标值（包含数字及文字描述）	实际完成指标值（包含数字及文字描述）
	项目完成指标	数量指标	管理人力资源市场场所	1年	1年
			保证人力资源市场运转	1年	1年
	项目完成指标	质量指标	管理合格率	100%	100%
			运转合格率	100%	100%
	项目完成指标	时效指标	管理时间段	2020年12月31日前	2020年全年
			运转时间段	2020年12月31日前	2020年全年
	项目完成指标	成本指标	管理后勤保障	2.5万元	2.5万元
			运转后勤保障	2.5万元	2.5万元
	效益指标	社会效益指标	帮助无业人员就业影响率	有所提高	有所提高
可持续影响指标	可持续影响指标	帮助无业人员就业影响年限	≥1年	≥1年	
满意度指标	满意度指标	服务对象满意度	≥95%	≥95%	
		求职人员满意度	≥95%	≥95%	

项目绩效目标完成情况表

(2020年度)

项目名称		下岗工人档案管理费			
预算单位		南充市就业服务管理局			
预算执行情况 (万元)	预算数:	5万元	执行数:	5万元	
	其中-财政拨款:	5万元	其中-财政拨款:	5万元	
	其它资金:		其它资金:		
年度目标完成情况	预期目标			实际完成目标	
	<p>根据档案室（归办公室管理）的实际情况，拟开展全市下岗工人档案维护、查询、提取工作。预算5万元，满足本项目日常工作的基本需求。</p>			<p>开展全市下岗工人档案维护、查询、提取工作，做好下岗工人档案服务。</p>	
绩效指标完成情况	一级指标	二级指标	三级指标	预期指标值（包含数字及文字描述）	实际完成指标值（包含数字及文字描述）
	项目完成指标	数量指标	管理档案数量	2万份	2万份左右
	项目完成指标	质量指标	管理档案质量	100%	100%
	项目完成指标	时效指标	管理档案时段	2020年12月31日前	2020全年
	项目完成指标	成本指标	档案维护、后勤保障	5万元	5万元
	效益指标	社会效益指标	提高下岗失业人员安全感	保障下岗失业人员的切身利益	保障下岗失业人员的切身利益
可持续影响指标	可持续影响指标	下岗失业人员安全感影响年限	≥1年	≥1年	
满意度指标	满意度指标	档案存放人员满意度	≥98%	≥98%	
		档案提取人员满意度	≥98%	≥98%	

附件 2:

南充市就业服务管理局 2020 年度部门整体支出绩效评价自评报告

一、部门单位概况

（一）机构组成

南充市就业服务管理局（简称市就业局）为政府职能部门，内设机构 10 个，包括：办公室、企业管理科、农村劳动力开发就业科、培训科（培训中心）、就业指导科（职介中心）、失业保险科、稽核科、基金财务科、创业促进科、信息建设科。

（二）机构职能

1. 负责就业促进工作。统筹城乡就业发展规划，完善公共就业服务体系；组织落实创业、就业援助制度，负责创业指导、项目库、载体建设；落实高校毕业生就业创业政策，负责离校未就业高校毕业生实名制登记，负责开展“高校毕业生就业服务月”、“高校毕业生就业服务周”等进校园活动，负责高校毕业生就业情况调研及就业形势分析等；负责“南充公共招聘网”维护运行。

2. 负责就业、失业预测预警和信息引导，实施预防、调节和控制，保持就业形势稳定。

3. 协助有关部门贯彻落实农民工相关政策，监测全市产业园区用工，动态管理农村劳动力实名制登记库。

4. 负责全市就业创业培训规划。编制就业创业培训发展规划；指导全市就业服务管理机构和就业创业培训机构执行培训

政策、完成培训任务；负责就业创业培训调研和情况分析。

5. 组织实施失业保险市级统筹工作，负责全市失业保险相关政策制定落实，负责市本级失业保险待遇审核、发放等工作。

（三）人员概况

截止 2020 年 12 月 31 日，我局共有编制 31 名，其中：行政编制 28 名，工勤编制 3 名。实有在职人员 35 人，其中：行政人员 32 名、工勤人员 3 名。与 2019 年相比增加了 8 人，其中：新调入 2 人，遴选 2 人，军转安置 4 人。

二、部门财政资金收支情况

（一）部门财政资金收入情况

我局 2020 年决算收入合计 1117.54 万元，其中：本年收入 856.67 万元，年初结转结余 260.87 万元。本年收入中，一般公共预算财政拨款收入 855.41 万元，其他收入 1.26 万元。

（二）部门财政资金支出情况

我局 2020 年决算支出合计 1117.54 万元，其中：本年支出 892.58 万元，年末结转结余 224.96 万元。

按支出功能分类，本年支出：社会保障和就业支出 848.68 万元，行政事业单位医疗支出 23 万元，住房保障支出 20.9 万元。

按支出性质分类，本年支出：基本支出 513.64 万元，项目支出 378.94 万元。

按支出经济分类，本年支出：工资福利支出 506.53 万元，商品和服务支出 212.57 万元，对个人和家庭的补助支出 88.44 万元，资本性支出 85.04 万元。

三、部门整体预算绩效管理情况

（一）部门预算管理

2020年，我局以习近平新时代中国特色社会主义思想为指导，坚持以人民为中心的发展思想，面对新冠肺炎疫情严重冲击和经济下行的双重压力，始终不忘初心、牢记使命，砥砺前行、开拓创新，贯彻落实市委、市政府“建设第二城、争创副中心、打造次级核、建设‘双300’”的战略部署，坚持疫情防控和就业创业工作“两手抓、两手硬”；以“稳就业”为首要目标，以贯彻“积极的就业政策”为着力点，突出重点群体就业，切实抓好就业扶贫，大力推动创业带动就业，着力提升劳动者就业创业能力，大力实施援企稳岗政策，全力防范化解失业风险；化危为机，兜住了民生底线，稳定了就业大局，为全面建成小康社会和“十三五”规划圆满收官作出了积极贡献。

1. 预算编制情况

（1）按照市财政局2020年预算编制要求，我局遵循“勤俭节约，统筹兼顾，量力而行、讲求实效和收支平衡”的原则，立足于部门职能职责，结合就业工作当前及长期规划，合理编报了年初预算及调整预算，保障预算测算依据完整、填报数据准确合理，部门预算编报顺利通过审核。

（2）根据单位预算绩效管理工作要求，我局年初组织编报了部门整体支出绩效目标和9个项目绩效目标，并设定了年初绩效数量指标、质量指标、成本指标、效益指标、满意度指标等指标，对绩效目标进行了合理合规的量化。

2. 预算执行管理情况

我局严格执行“有预算不突破，无预算不开支”的原则，

严控预算支出，在保证单位基本运转顺畅的同时，加强预算管理，提升资金使用效率。

重点抓好“三公经费”预算执行，2020年公务接待费1.06万元，较上年度下降2.9%。我局按照《党政机关厉行节约反对浪费条例》相关规定，严格控制接待规模及标准。2020年我局没有因公出国（境）费和公务用车购置及运行维护费。

我局资金管理从源头入手，落实责任，完善制度，合理使用，加强监管，注重宣传，确保资金的管理使用高效率。一是加强领导，增强责任意识。二是加强资金管理制度建设。结合单位的实际，制订出各项规章制度，将各项经济活动划分到具体工作岗位，按照岗位确定任务、职责和权限，贯彻执行所制订的相关财务制度，加强制度执行的监督，使资金的财务管理有章可循。三是加强资金的支出管理，严格按照预算使用资金，严禁挤占、挪用专项资金。

3. 预算完成情况

（1）2020年，我局在省就业局、市人社局的领导下，坚持稳中求进、积极作为，认真落实“精细化、更科学、上水平”的工作要求，部门整体绩效支出情况良好。

（2）资金使用效益好，成绩突出。表现在：一是保障职工工资、津补贴的及时足额发放，没有出现拖欠职工工资、退休费用等现象；二是保障单位的正常运转，各项工作开展顺利；三是资金使用无虚列支出及随意使用现象，无大额现金支付现象。

（3）认真落实中央八项规定，抓好厉行节约源头控制，严格执行部门预算。我局严格执行《党政机关厉行节约反对浪

费条例》和公务支出管理新制度，“三公”经费决算支出 1.06 万元，较上年下降 2.9%。“三公”经费实现了有效压减，决算支出达到了“不超本年预算数和上年决算数”的要求，缓解了单位资金压力，降低了行政运行成本，提高了资金的使用效率。

(4) 进一步规范了财务管理制度，规范了资金使用，推进了预决算等重要信息的公开透明。

(二) 结果应用情况

2020 年，我局通过加强预算收支的管理，不断建立健全内部管理制度，理顺内部管理流程，部门整体支出管理情况得到了提升。在今后的工作中，我局将继续严格管理经费开支，在政府采购、资产管理、绩效管理中认真落实“三重一大”的事前集体审议制度，事中跟踪经费的使用和项目的进展情况，加强监督，尽力保障单位运行收支平衡。

四、评价结论及建议

(一) 评价结论

综合以上各项指标，2020 年绩效目标全面完成，取得了一定经济和社会效益。单位财务制度健全，管理规范，没有发生违法违规现象。三公经费控制率在 100%以下，未超预算。总之，我局将在以后的工作中加强预算管理，严格控制各项经费的开支，提高经费的使用效率，促进就业各项工作顺利开展。

(二) 存在问题

预算绩效管理工作开展时间短，涉及面广，专业性强，单位对预算绩效管理理解不够充分，预算绩效管理与财政要求还有一定差距。

（三）改进建议

1. 细化预算编制工作，认真做好预算的编制。进一步加强内部机构的预算管理意识，严格按照预算编制的相关制度和要求，本着“勤俭节约、保障运转”的原则进行预算的编制；编制范围尽可能地全面、不漏项，进一步提高预算编制的科学性、合理性、严谨性和可控性。

2. 在日常预算管理过程中，进一步加强预算支出的衔接、审核、跟踪及预算执行情况分析，重点抓好政府采购及国有资产管理，综合统筹资金使用，保障预算绩效目标的实现。

南充市就业服务管理局

2021年7月19日

2020年市级部门整体支出绩效评价指标体系自评表（适用于无专项预算的部门）

绩效指标			指标分值	指标解释	计分标准	得分	得（扣）分原因说明
一级指标	二级指标	三级指标					
部门预算管理（80分）	预算编制（30分）	目标制定	10	评价部门绩效目标是否要素完整、细化量化。	1. 绩效目标编制要素完整的，得5分，否则酌情扣分。 2. 绩效指标细化量化的，得5分，否则酌情扣分。 有项目绩效目标的部门（单位），根据项目绩效目标编制质量打分，无项目绩效目标的部门，根据部门整体支出绩效目标打分。	10	绩效目标编制要素完整，指标细化量化
		目标实现	10	评价部门绩效目标实际实现程度与预期目标的偏离度。	以项目完成数量为核心，评价项目实际完成情况与预期绩效目标偏离度，单个数量指标实际完成未达到预期指标或超过预期指标30%以上的，均不计分。该项指标得分=达到预期值的数量指标个数/全部数量指标个数（即评价选取的项目绩效目标包含的所有数量指标）	10	部门绩效目标实际实现程度与预期无偏离
		编制准确	10	评价部门年初预算编制是否科学准确。	指标得分=（1-（10×部门全年预算调剂金额/年初部门预算数））*指标分值。其中：若部门全年预算调剂金额/年初部门预算数>0.1，此项得0分。	10	预算编制科学合理
	预算执行（30分）	支出控制	10	部门公用经费及非定额公用支出控制情况。	计算部门日常公用经费、项目支出中“办公费、印刷费、水费、电费、物业管理费”等科目年初预算数与决算数偏差程度 预决算偏差程度在10%以内的，得10分。偏差度在10%-20%之间的，得5分，偏差度超过20%的，不得分。	5	日常公用经费年初预算250.1万元，决算数据212.57万元，偏差程度15%
		动态调整	10	评价部门开展绩效运行监控后，将绩效监控结果应用到预算调整的情况。	1. 当部门绩效监控调整取消额和结余注销额均不为零时，指标得分=部门项目支出绩效监控调整取消额÷（部门绩效监控调整取消额+预算结余注销额）*10 2. 当部门绩效监控调整取消额为零，结余注销额不为零时，指标得分=（1-10*结余注销额/年度预算总额）*10，结余注销额超过部门年度预算总额10%的，指标不得分。 3. 当部门绩效监控调整取消额与结余注销额均为零时，得满分。	10	部门绩效监控调整取消额与结余注销额均为零
		执行进度	10	评价部门在6、9、11月的预算执行情况。	部门预算执行进度在6、9、11月应达到序时进度的80%、90%、90%，即实际支出进度分别达到40%、67.5%、82.5%。 6、9、11月部门预算执行进度达到量化指标的分别得3、4、3分，未达到目标进度的的按其实际进度占目标进度的比重计算得分。	10	预算执行进度合理
	完成结果	预算完成	10	评价部门预算项目年终预算执行情况。	部门预算项目12月预算执行进度达到100%的，得10分，未达100%的，按照实际进度量化计算得分。	10	部门预算项目12月预算执行进度达到100%

2020年市级部门整体支出绩效评价指标体系自评表（适用于无专项预算的部门）

绩效指标			指标分值	指标解释	计分标准	得分	得（扣）分原因说明
一级指标	二级指标	三级指标					
	(20分)	违规记录	10	根据审计监督、财政检查结果反映部门上一年度部门预算管理是否合规。	依据评价年度审计监督、财政检查结果，出现部门预算管理方面违纪违规问题的，每个问题扣0.5分，直至扣完。	10	无部门预算管理违纪违规问题
绩效结果应用（10分）	信息公开（2分）	自评公开	2	评价部门是否按要求将部门整体绩效自评情况和自行组织的评价情况向社会公开。	按要求将相关绩效信息随同决算公开的，得2分，否则不得分。	2	绩效信息随同决算公开
	整改反馈（8分）	结果整改	4	评价部门根据绩效管理结果整改问题、完善政策、改进管理的情况。	针对绩效管理过程中（包括绩效目标核查、绩效监控核查和重点绩效评价）提出的问题进行整改，将绩效管理结果应用于完善政策、改进管理、预算挂钩等的，得4分。否则，酌情扣分。	4	及时将绩效管理结果应用于完善政策、改进管理
		应用反馈	4	评价部门按要求及时向财政部门反馈结果应用情况。	部门在规定时间内向财政部门反馈应用绩效结果报告的，得满分，否则不得分。	4	通过报送报告及时向财政部门反馈结果应用情况
自评质量（10分）	自评质量（10分）	自评准确	10	评价部门整体支出自评准确率。	部门整体支出自评得分与评价组抽查得分差异在5%以内的，不扣分；在5%-10%之间的，扣4分，在10%-20%的，扣8分，在20%以上的，扣10分。（部门在自评时，此项指标无需打分，部门自评满分为90分）		
合计			100			85	

附件 3:

南充市就业服务管理局 2020 年度市级部门预算项目支出绩效 自评报告

(高校毕业生就业指导 and 公益性招聘服务经费)

一、基本情况

(一) 项目概况及实施情况

2020 年，我局立足于当前就业大形势，结合本地高校毕业生就业矛盾及就业需求，多措并举，切实做好了高校毕业生就业指导 and 公益性招聘服务。

一是通过做好实名制登记工作提供针对性就业服务，依托人社部开发的未就业高校毕业生求职登记小程序，未就业高校毕业生及往届未就业毕业生通过微信、支付宝等 APP 扫描二维码，在线登记个人情况、求职意向和就业服务需求。

二是通过推动就业见习计划为高校毕业生提供更多就业机会。2020 年，全市认定见习基地 135 个，提供就业岗位 1136 个，在岗见习生 609 人，累计完成见习人数 429 人，被见习单位留用 271 人，有 158 人通过见习对接实现就业。

三是通过“高校毕业生就业服务周”等活动，多方面联动协作，深挖岗位资源，线上线下同步发力，畅通未就业大学生渠道，帮助未就业大学生拓展就业空间。

四是通过政策支持扶持就业。按照促进高校毕业生就业十条措施的要求，严格落实中小微企业一次性吸纳就业补贴等就业创业扶持政策，在就业服务大厅设立宣传咨询服务点，现场为前来报到的离校大学生提供小额担保贷款、创业补贴、见习、培训等方面的指导。此外，我市制定了《南充市促进重点群体就业工作的二十二条措施》助力未就业高校毕业生顺利就业。

（二）资金投入使用情况

年初预算安排 10 万元，已使用 10 万元。

（三）项目绩效目标

总体目标：我局坚持把离校未就业高校毕业生就业创业作为就业工作的重点任务，从扶持政策、资金帮扶、政策措施等方面综合施为，切实强化精准帮扶。通过开展“公共招聘进校园”等公益性招聘活动，大力拓宽离校未就业高校毕业生就业渠道，努力为大学生就业创业保驾护航。

项目阶段性目标：2020 年，我单位通过深入开展各类招聘会、进校园活动，为毕业生就业提供多方面的政策指导，提高高校毕业生的就业率和就业质量。

二、评价工作开展情况

（一）组织情况

我局领导高度重视绩效评价工作，成立预算绩效管理领导小组及工作小组，制定出台了《南充市就业服务管理局预算绩效管理办法（暂行）》。

（二）绩效评价工作开展情况

本次评价指标体系制定遵循相关性原则、必要性原则、可行原则，本次项目支出绩效评价指标体系主要分为3个一级指标，分别是：项目决策20分，项目管理10分，项目绩效70分。一级指标下各设定了若干个二级指标和三级指标及其分值，共计100分。

具体详见附件：《2020年项目支出绩效评价指标体系自评表》。

本次绩效评价采用百分制：各级指标依据其指标权重确定分值，最终得分由各级评价指标得分加总形成。根据最终得分将评价标准分为四个等级：优（得分 ≥ 90 分）；良（ $80 \leq \text{得分} < 90$ 分）；中（ $60 \leq \text{得分} < 80$ 分）；差（得分 < 60 分）。

三、综合评价结论（附评分表）

本次评价项目“高校毕业生就业指导和公益性招聘服务经费”运行成效良好，指标达到预期，项目绩效评价等级为“优”。

具体详见附件：《2020年项目支出绩效评价指标体系自评表》。

四、绩效评价分析

（一）项目决策情况

从项目决策情况来看，该项目立项依据基本充分，通过“三重一大”集体决策评议，科学合理设定了项目绩效目标，对资金配置方面均有明确的测算依据，整体情况良好。

（二）项目管理情况

从项目管理情况来看，我局建立了基本能全面覆盖的内控管理制度和绩效管理制度，并通过管理制度进行了明确的权责划分，严格执行项目申报制度、立项评议制度、监督检查制度。

（三）项目产出情况

从项目产出情况来看，基本完成各项产出目标，较好完成了我局部门工作职能。2020年7-12月份，全市共实名登记2020届离校未就业高校毕业生9587人。截止12月底，已实现就业9501人，就业率99.1%。

（四）项目效益情况

1. 项目成本（预算）控制情况

该项目通过年初申请预算10万元用于后勤保障工作，截至2020年12月31日，已支出10万元，项目资金执行率为100%。项目运行成本均在可控制范围内。

2. 项目完成质量

该项目较好地完成了的项目绩效目标。但因为疫情等客观原因的影响，部分预算绩效指标执行率离项目绩效目标还有一定差距，但总体完成质量还是较高。

3. 项目的效益性分析

高校毕业生就业指导和公益性招聘服务工作有序推进，基本实现了预期目标。

通过该项目的实施，确保了我局较好的实施了省、市高校毕

业生就业服务政策，进一步细化完善鼓励未就业大学生到基地就业、各类企业吸纳就业、自主创业等政策措施，为高校毕业生提供了就业求职平台，工作达到了预期目标。

五、存在主要问题

我局预算绩效管理工作起步晚时间短，且政策性强、专业性强、涉及面广、操作难度大，对于基层从事此项工作的财务人员和管理人员都具有许多新的挑战，对预算绩效管理的认识还不够深入透彻。

六、相关措施建议

1. 完善绩效管理制度及评价体系。学习借鉴优秀案例，不断健全工作机制，探索深度项目个性化指标，科学合理的设置评价标准，修订完善评价指标体系，逐步提高评价工作质量，目标设置尽可能细化，项目实施尽可能分阶段进行。

2. 逐步强化绩效评价结果综合运用。重视评价信息的收集和整理，将评价结果作为我局安排部门预算和考核绩效等工作的重要依据。

南充市就业服务管理局

2021年7月19日

南充市就业服务管理局
2020年项目支出绩效评价指标体系自评表
(高校毕业生就业指导 and 公益性招聘服务经费)

一级指标	二级指标	三级指标	指标分值	指标评价内容	得分
(20) 项目决策	(10) 科学决策	必要性 (政策依据)	5	项目符合中、省、市决策部署,符合地区及行业发展要求,政策和实际需求相符	5
		可行性 (政策完善)	5	项目制定具有可行性,管理办法、方案规范等健全可行	5
	(10) 绩效目标	明确性	5	项目预期提供的产品、服务、效益或其他目标明确细化,可衡量	4
		合理性	5	绩效目标设定复合实际需求,合理可行	5
(10分) 项目管理	(7分) 资金管理	资金分配	3	资金分配管理是否科学合理、规范有效;是否体现突出重点或公平性,符合财政资金改革方向	3
		资金使用	4	资金使用规范	4
	(3分) 项目执行	执行规范	3	管理制度健全,管理过程科学规范	3
(70分) 项目绩效	(40分) 项目完成	完成数量	10	实际完成数量/绩效目标设定任务量*100%	10
		完成质量	10	符合绩效目标设定的验收标准,达到行业基准水平	10
		完成时效	10	(实际完成时间-绩效目标设定完成时间)/绩效目标设定完成时间*100%	10
		完成成本	10	(实际完成成本-预计完成成本)/预计完成成本*100%	10
	(30分) 项目效益	社会效益	10	反映相关产出对社会发展带来的影响和效果	10
		可持续效益	10	反映相关产出带来的影响的可持续期限	10
服务对象满意度		10	反映服务对象对相关产出及其影响的认可程度	10	
合计			100		99

附件4:

收入支出决算总表

收入			支出		
项目	行次	决算数	项目	行次	决算数
栏次		1	栏次		2
一、一般公共预算财政拨款收入	1	855.41	一、一般公共服务支出	32	
二、政府性基金预算财政拨款	2		二、外交支出	33	
三、国有资本经营预算财政拨款收入	3		三、国防支出	34	
四、上级补助收入	4		四、公共安全支出	35	
五、事业收入	5		五、教育支出	36	
六、经营收入	6		六、科学技术支出	37	
七、附属单位上缴收入	7		七、文化旅游体育与传媒支出	38	
八、其他收入	8	1.26	八、社会保障和就业支出	39	848.68
	9		九、卫生健康支出	40	23.00
	10		十、节能环保支出	41	
	11		十一、城乡社区支出	42	
	12		十二、农林水支出	43	
	13		十三、交通运输支出	44	
	14		十四、资源勘探工业信息等支出	45	
	15		十五、商业服务业等支出	46	
	16		十六、金融支出	47	
	17		十七、援助其他地区支出	48	
	18		十八、自然资源海洋气象等支出	49	
	19		十九、住房保障支出	50	20.90
	20		二十、粮油物资储备支出	51	
	21		二十一、国有资本经营预算支出	52	
	22		二十二、灾害防治及应急管理支出	53	
	23		二十三、其他支出	54	
	24		二十四、债务还本支出	55	
	25		二十五、债务付息支出	56	
	26		二十六、抗疫特别国债安排的支出	57	
本年收入合计	27	856.67	本年支出合计	58	892.58
使用非财政拨款结余	28		结余分配	59	
年初结转和结余	29	260.87	年末结转和结余	60	224.96
	30			61	
总计	31	1,117.54	总计	62	1,117.54

注：1. 本表反映部门本年度的总收支和年末结转结余情况。
 2. 本套报表金额单位转换时可能存在尾数误差。

收入决算表

财决公开02表
金额单位：万元

部门：四川省南充市就业服务管理局

科目编码		科目名称	本年收入合计	财政拨款收入	上级补助收入	事业收入	经营收入	附属单位上缴收入	其他收入
类	款	项	1	2	3	4	5	6	7
		栏次							
		合计	856.67	855.41					1.26
208	社会保障和就业支出		812.77	811.51					1.26
20801	人力资源和社会保障管理事务		701.27	700.01					1.26
2080101	行政运行		358.11	358.01					0.10
2080106	就业管理事务		212.00	212.00					
2080107	社会保险业务管理事务		50.00	50.00					
2080109	社会保险经办机构		81.16	80.00					1.16
20805	行政事业单位养老支出		111.50	111.50					
2080501	行政单位离退休		65.89	65.89					
2080505	机关事业单位基本养老保险缴费支出		27.87	27.87					
2080599	其他行政事业单位养老支出		17.74	17.74					
210	卫生健康支出		23.00	23.00					
21011	行政事业单位医疗		23.00	23.00					
2101101	行政单位医疗		22.53	22.53					
2101102	事业单位医疗		0.47	0.47					
221	住房保障支出		20.90	20.90					
22102	住房改革支出		20.90	20.90					
2210201	住房公积金		20.90	20.90					

注：本表以“万元”为金额单位（保留两位小数）；
本表反映部门本年度取得的各项收入情况。

支出决算表

财决公开03表
金额单位：万元

部门：四川省南充市就业服务管理局

科目编码			科目名称	本年支出合计	基本支出	项目支出	上缴上级支出	经营支出	对附属单位补助支出
类	款	项	栏次 合计	1	2	3	4	5	6
				892.58	513.64	378.94			
208			社会保障和就业支出	848.68	469.74	378.94			
20801			人力资源和社会保障管理事务	727.18	358.24	368.94			
2080101			行政运行	358.24	358.24				
2080106			就业管理事务	160.06		160.06			
2080108			信息化建设	7.66		7.66			
2080109			社会保险经办机构	201.22		201.22			
20805			行政事业单位养老支出	111.50	111.50				
2080501			行政单位离退休	65.89	65.89				
2080505			机关事业单位基本养老保险缴费支出	27.87	27.87				
2080599			其他行政事业单位养老支出	17.74	17.74				
20807			就业补助	10.00		10.00			
2080799			其他就业补助支出	10.00		10.00			
210			卫生健康支出	23.00	23.00				
21011			行政事业单位医疗	23.00	23.00				
2101101			行政单位医疗	22.53	22.53				
2101102			事业单位医疗	0.47	0.47				
221			住房保障支出	20.90	20.90				
22102			住房改革支出	20.90	20.90				
2210201			住房公积金	20.90	20.90				

注：本表以“万元”为金额单位（保留两位小数），反映部门本年度各项支出情况。

财政拨款收入支出决算总表

财决公开04表
金额单位：万元

部门：四川省南充市就业服务管理局

收 入			支 出					
项目	行次	金额	项目	行次	合计	一般公共预算财政拨款	政府性基金预算财政拨款	国有资本经营预算财政拨款
栏次		1	栏次		2	3	4	5
一、一般公共预算财政拨款	1	855.41	一、一般公共服务支出	33				
二、政府性基金预算财政拨款	2		二、外交支出	34				
三、国有资本经营预算财政拨款	3		三、国防支出	35				
	4		四、公共安全支出	36				
	5		五、教育支出	37				
	6		六、科学技术支出	38				
	7		七、文化旅游体育与传媒支出	39				
	8		八、社会保障和就业支出	40	779.54	779.54		
	9		九、卫生健康支出	41	23.00	23.00		
	10		十、节能环保支出	42				
	11		十一、城乡社区支出	43				
	12		十二、农林水支出	44				
	13		十三、交通运输支出	45				
	14		十四、资源勘探工业信息等支出	46				
	15		十五、商业服务业等支出	47				
	16		十六、金融支出	48				
	17		十七、援助其他地区支出	49				
	18		十八、自然资源海洋气象等支出	50				
	19		十九、住房保障支出	51	20.90	20.90		
	20		二十、粮油物资储备支出	52				
	21		二十一、国有资本经营预算支出	53				
	22		二十二、灾害防治及应急管理支出	54				
	23		二十三、其他支出	55				
	24		二十四、债务还本支出	56				
	25		二十五、债务付息支出	57				
	26		二十六、抗疫特别国债安排的支出	58				
本年收入合计	27	855.41	本年支出合计	59	823.44	823.44		
年初财政拨款结转和结余	28	156.70	年末财政拨款结转和结余	60	188.67	188.67		
一般公共预算财政拨款	29	156.70		61				
政府性基金预算财政拨款	30			62				
国有资本经营预算财政拨款	31			63				
总计	32	1,012.11	总计	64	1,012.11	1,012.11		

注：本表以“万元”为金额单位（保留两位小数），反映部门本年度一般公共预算财政拨款、政府性基金预算财政拨款和国有资本经营预算财政拨款的总支支和年末结转结余情况。

财政拨款支出决算明细表

财决公开05表
金额单位：万元

部门：四川省南充市就业服务管理局

2020年度

项 目		行次	合计	一般公共预算财政拨款			政府性基金预算财政拨款			国有资本经营预算财政拨款		
经济分类科目编码	科目名称			小计	基本支出	项目支出	小计	基本支出	项目支出	小计	基本支出	项目支出
	合计	1	823.44	823.45	513.41	310.03						
301	工资福利支出	2	506.52	506.52	381.90	124.62						
30101	基本工资	3	99.76	99.76	99.76							
30102	津贴补贴	4	73.86	73.86	73.86							
30103	奖金	5	116.54	116.54	116.54							
30106	伙食补助费	6										
30107	绩效工资	7										
30108	机关事业单位基本养老保险费	8	32.46	32.46	27.87	4.59						
30109	职业年金缴费	9										
30110	职工基本医疗保险缴费	10	37.66	37.66	4.35	33.31						
30111	公务员医疗补助缴费	11	18.65	18.65	18.65							
30112	其他社会保障缴费	12										
30113	住房公积金	13	59.22	59.22	40.82	18.40						
30114	医疗费	14	0.05	0.05	0.05							
30199	其他工资福利支出	15	68.32	68.32		68.32						
302	商品和服务支出	16	199.73	199.73	46.31	153.42						
30201	办公费	17	13.16	13.16	2.40	10.76						
30202	印刷费	18	10.62	10.62		10.62						
30203	咨询费	19										
30204	手续费	20										
30205	水费	21	0.20	0.20		0.20						
30206	电费	22	5.54	5.54		5.54						
30207	邮电费	23	4.91	4.91		4.91						
30208	取暖费	24										
30209	物业管理费	25	19.92	19.92	5.92	14.00						
30211	差旅费	26	7.37	7.37		7.37						
30212	因公出国（境）费用	27										
30213	维修（护）费	28	6.65	6.65		6.65						
30214	租赁费	29	6.18	6.18		6.18						
30215	会议费	30	0.92	0.92		0.92						
30216	培训费	31	2.93	2.93	2.93							
30217	公务接待费	32	1.06	1.06	1.06							
30218	专用材料费	33										
30224	被装购置费	34										
30225	专用燃料费	35										
30226	劳务费	36	23.55	23.55		23.55						
30227	委托业务费	37										
30228	工会经费	38	11.69	11.69	11.69							
30229	福利费	39	1.84	1.84	1.84							
30231	公务用车运行维护费	40										
30239	其他交通费用	41	26.54	26.54	20.47	6.07						
30240	税金及附加费用	42										
30299	其他商品和服务支出	43	56.66	56.66		56.66						
303	对个人和家庭的补助	44	88.44	88.44	85.20	3.24						
30301	离休费	45										
30302	退休费	46										
30303	退职（役）费	47										
30304	抚恤金	48										
30305	生活补助	49	68.45	68.45	66.27	2.18						
30306	救济费	50										
30307	医疗费补助	51										
30308	助学金	52										
30309	奖励金	53	0.80	0.80		0.80						
30310	个人农业生产补贴	54										
30311	代缴社会保险费	55										
30399	其他个人和家庭的补助支出	56	19.19	19.19	18.93	0.26						

财政拨款支出决算明细表

财决公开05表
金额单位：万元

部门：四川省南充市就业服务管理局

2020年度

项 目		行次	合 计	一般公共预算财政拨款		政府性基金预算财政拨款			国有资本经营预算财政拨款		
307	债务利息及费用支出	57									
30701	国内债务付息	58									
30702	国外债务付息	59									
30703	国内债务发行费用	60									
30704	国外债务发行费用	61									
309	资本性支出（基本建设）	62									
30901	房屋建筑物购建	63									
30902	办公设备购置	64									
30903	专用设备购置	65									
30905	基础设施建设	66									
30906	大型修缮	67									
30907	信息网络及软件购置更新	68									
30908	物资储备	69									
30913	公务用车购置	70									
30919	其他交通工具购置	71									
30921	文物和陈列品购置	72									
30922	无形资产购置	73									
30999	其他基本建设支出	74									
310	资本性支出	75	28.75	28.75							
31001	房屋建筑物购建	76	4.90	4.90							
31002	办公设备购置	77	18.59	18.59							
31003	专用设备购置	78	4.71	4.71							
31005	基础设施建设	79									
31006	大型修缮	80	0.55	0.55							
31007	信息网络及软件购置更新	81									
31008	物资储备	82									
31009	土地补偿	83									
31010	安置补助	84									
31011	地上附着物和青苗补偿	85									
31012	拆迁补偿	86									
31013	公务用车购置	87									
31019	其他交通工具购置	88									
31021	文物和陈列品购置	89									
31022	无形资产购置	90									
31099	其他资本性支出	91									
311	对企业补助（基本建设）	92									
31101	资本金注入	93									
31199	其他对企业补助	94									
312	对企业补助	95									
31201	资本金注入	96									
31203	政府投资基金股权投资	97									
31204	费用补贴	98									
31205	利息补贴	99									
312099	其他对企业补助	100									
313	对社会保障基金补助	101									
31302	对社会保险基金补助	102									
31303	补充全国社会保障基金	103									
399	其他支出	104									
39906	赠与	105									
39907	国家赔偿费用支出	106									
39908	对民间非营利组织和群众性自治组织补贴	107									
39999	其他支出	108									

注：本表以“万元”为金额单位（保留两位小数），反映部门本年度财政拨款实际支出情况。

一般公共预算财政拨款支出决算表

支出功能分类			科目名称	本年支出合计	基本支出	项目支出
类	款	项				
合计				823.44	513.41	310.03
208			社会保障和就业支出	779.54	469.51	310.03
20801			人力资源和社会保障管理事务	658.04	358.01	300.03
2080101			行政运行	358.01	358.01	
2080106			就业管理事务	160.06		160.06
2080108			信息化建设	7.66		7.66
2080109			社会保险经办机构	132.31		132.31
20805			行政事业单位养老支出	111.50	111.50	
2080501			行政单位离退休	65.89	65.89	
2080505			机关事业单位基本养老保险缴费支出	27.87	27.87	
2080599			其他行政事业单位养老支出	17.74	17.74	
20807			就业补助	10.00		10.00
2080799			其他就业补助支出	10.00		10.00
210			卫生健康支出	23.00	23.00	
21011			行政事业单位医疗	23.00	23.00	
2101101			行政单位医疗	22.53	22.53	
2101102			事业单位医疗	0.47	0.47	
221			住房保障支出	20.90	20.90	
22102			住房改革支出	20.90	20.90	
2210201			住房公积金	20.90	20.90	

注：本表以“万元”为金额单位（保留两位小数），反映部门本年度一般公共预算财政拨款实际支出情况。

部门：四川省南充市就业服务管理局

一般公共预算财政拨款支出决算明细表
2020年度

财决公开07表
金额单位：万元

项目			合计	小计	基本工资	津贴补贴	奖金	伙食补助费	绩效工资
支出功能分类科目编码	科目名称								
类	款	项	1	2	3	4	5	6	7
		栏次							
		合计	823.44	506.53	99.76	73.86	116.54		
208		社会保障和就业支出	779.54	462.63	99.76	73.86	116.54		
20801		人力资源和社会保障管理事务	658.04	429.76	99.76	73.86	116.54		
2080101		行政运行	358.02	310.14	99.76	73.86	116.54		
2080106		就业管理事务	160.05	66.66					
2080108		信息化建设	7.66						
2080109		社会保险经办机构	132.31	52.96					
20805		行政事业单位养老支出	111.50	27.87					
2080501		行政单位离退休	65.89						
2080505		机关事业单位基本养老保险缴费支出	27.87	27.87					
2080599		其他行政事业单位养老支出	17.74						
20807		就业补助	10.00	5.00					
2080799		其他就业补助支出	10.00	5.00					
210		卫生健康支出	23.00	23.00					
21011		行政事业单位医疗	23.00	23.00					
2101101		行政单位医疗	22.53	22.53					
2101102		事业单位医疗	0.47	0.47					
221		住房保障支出	20.90	20.90					
22102		住房改革支出	20.90	20.90					
2210201		住房公积金	20.90	20.90					

注：本表以“万元”为金额单位（保留两位小数），反映部门本年度一般公共预算财政拨款实际支出情况。

部门：四川省南充市就业服务管理局

一般公共预算财政拨款支出决算明细表
2020年度

财决公开07表
金额单位：万元

项目			工资福利支出						
支出功能分类科目编码	科目名称		机关事业单位基本养老保险费	职业年金缴费	职工基本医疗保险缴费	公务员医疗补助缴费	其他社会保障缴费	住房公积金	医疗费
类	款	项	8	9	10	11	12	13	14
		栏次							
		合计	32.46		37.66	18.65		59.22	0.05
208		社会保障和就业支出	32.46		33.31			38.32	0.05
20801		人力资源和社会保障管理事务	4.59		33.31			38.32	0.05
2080101		行政运行						19.92	0.05
2080106		就业管理事务	4.59		17.79			18.40	
2080108		信息化建设							
2080109		社会保险经办机构			15.52				
20805		行政事业单位养老支出	27.87						
2080501		行政单位离退休							
2080505		机关事业单位基本养老保险缴费支出	27.87						
2080599		其他行政事业单位养老支出							
20807		就业补助							
2080799		其他就业补助支出							
210		卫生健康支出			4.35	18.65			
21011		行政事业单位医疗			4.35	18.65			
2101101		行政单位医疗			3.88	18.65			
2101102		事业单位医疗			0.47				
221		住房保障支出						20.90	
22102		住房改革支出						20.90	
2210201		住房公积金						20.90	

注：本表以“万元”为金额单位（保留两位小数），反映部门本年度一般公共预算财政拨款实际支出情况。

部门：四川省南充市就业服务管理局

一般公共预算财政拨款支出决算明细表
2020年度

财决公开07表
金额单位：万元

项目									
支出功能分类科目编码	科目名称		其他工资福利支出	小计	办公费	印刷费	咨询费	手续费	水费
类	款	项	15	16	17	18	19	20	21
		栏次							
		合计	68.31	199.73	13.16	10.62			0.20
208		社会保障和就业支出	68.31	199.73	13.16	10.62			0.20
20801		人力资源和社会保障管理事务	63.31	194.73	13.16	10.62			0.20
2080101		行政运行		46.31	2.40				
2080106		就业管理事务	25.88	85.25	4.93	6.39			
2080108		信息化建设		4.82					
2080109		社会保险经办机构	37.43	58.35	5.83	4.23			0.20
20805		行政事业单位养老支出							
2080501		行政单位离退休							
2080505		机关事业单位基本养老保险缴费支出							
2080599		其他行政事业单位养老支出							
20807		就业补助	5.00	5.00					
2080799		其他就业补助支出	5.00	5.00					
210		卫生健康支出							
21011		行政事业单位医疗							
2101101		行政单位医疗							
2101102		事业单位医疗							
221		住房保障支出							
22102		住房改革支出							
2210201		住房公积金							

注：本表以“万元”为金额单位（保留两位小数），反映部门本年度一般公共预算财政拨款实际支出情况。

部门：四川省南充市就业服务管理局

一般公共预算财政拨款支出决算明细表
2020年度

财决公开07表
金额单位：万元

项目										
支出功能 分类科目 编码	科目名称		电费	邮电费	取暖费	物业管理费	差旅费	因公出国 (境) 费用	维修(护) 费	
类	款	项	22	23	24	25	26	27	28	
栏次										
合计			5.55	4.91		19.92	7.36		6.65	
208	社会保障和就业支出		5.55	4.91		19.92	7.36		6.65	
20801	人力资源和社会保障管理事务		5.55	4.91		19.92	7.36		6.65	
2080101	行政运行					5.92				
2080106	就业管理事务		2.69	4.88		7.00	5.47		5.71	
2080108	信息化建设									
2080109	社会保险经办机构		2.86	0.03		7.00	1.89		0.94	
20805	行政事业单位养老支出									
2080501	行政单位离退休									
2080505	机关事业单位基本养老保险缴费支出									
2080599	其他行政事业单位养老支出									
20807	就业补助									
2080799	其他就业补助支出									
210	卫生健康支出									
21011	行政事业单位医疗									
2101101	行政单位医疗									
2101102	事业单位医疗									
221	住房保障支出									
22102	住房改革支出									
2210201	住房公积金									

注：本表以“万元”为金额单位（保留两位小数），反映部门本年度一般公共预算财政拨款实际支出情况。

部门：四川省南充市就业服务管理局

一般公共预算财政拨款支出决算明细表
2020年度

财决公开07表
金额单位：万元

项目			商品和服务支出						
支出功能分类科目编码	科目名称		租赁费	会议费	培训费	公务接待费	专用材料费	被装购置费	专用燃料费
类	款	项	29	30	31	32	33	34	35
		栏次							
		合计	6.18	0.92	2.93	1.06			
208		社会保障和就业支出	6.18	0.92	2.93	1.06			
20801		人力资源和社会保障管理事务	6.18	0.92	2.93	1.06			
2080101		行政运行			2.93	1.06			
2080106		就业管理事务	6.10						
2080108		信息化建设							
2080109		社会保险经办机构	0.08	0.92					
20805		行政事业单位养老支出							
2080501		行政单位离退休							
2080505		机关事业单位基本养老保险缴费支出							
2080599		其他行政事业单位养老支出							
20807		就业补助							
2080799		其他就业补助支出							
210		卫生健康支出							
21011		行政事业单位医疗							
2101101		行政单位医疗							
2101102		事业单位医疗							
221		住房保障支出							
22102		住房改革支出							
2210201		住房公积金							

注：本表以“万元”为金额单位（保留两位小数），反映部门本年度一般公共预算财政拨款实际支出情况。

部门：四川省南充市就业服务管理局

一般公共预算财政拨款支出决算明细表
2020年度

财决公开07表
金额单位：万元

项目									
支出功能分类科目编码	科目名称		劳务费	委托业务费	工会经费	福利费	公务用车运行维护费	其他交通费用	税金及附加费用
类	款	项	36	37	38	39	40	41	42
		栏次							
		合计	23.55		11.69	1.84		26.54	
208		社会保障和就业支出	23.55		11.69	1.84		26.54	
20801		人力资源和社会保障管理事务	18.55		11.69	1.84		26.54	
2080101		行政运行			11.69	1.84		20.47	
2080106		就业管理事务	6.83					3.05	
2080108		信息化建设	4.82						
2080109		社会保险经办机构	6.90					3.02	
20805		行政事业单位养老支出							
2080501		行政单位离退休							
2080505		机关事业单位基本养老保险缴费支出							
2080599		其他行政事业单位养老支出							
20807		就业补助	5.00						
2080799		其他就业补助支出	5.00						
210		卫生健康支出							
21011		行政事业单位医疗							
2101101		行政单位医疗							
2101102		事业单位医疗							
221		住房保障支出							
22102		住房改革支出							
2210201		住房公积金							

注：本表以“万元”为金额单位（保留两位小数），反映部门本年度一般公共预算财政拨款实际支出情况。

部门：四川省南充市就业服务管理局

一般公共预算财政拨款支出决算明细表
2020年度

财决公开07表
金额单位：万元

项目			对个人和								
支出功能分类科目编码	科目名称		其他商品和服务支出	小计	离休费	退休费	退职(役)费	抚恤金	生活补助	救济费	
类	款	项	栏次	43	44	45	46	47	48	49	50
			合计	56.65	88.44				68.45		
208	社会保障和就业支出		56.65	88.44					68.45		
20801	人力资源和社会保障管理事务		56.65	4.81					2.56		
2080101	行政运行			1.57					0.38		
2080106	就业管理事务		32.20	3.24					2.18		
2080108	信息化建设										
2080109	社会保险经办机构		24.45								
20805	行政事业单位养老支出			83.63					65.89		
2080501	行政单位离退休			65.89					65.89		
2080505	机关事业单位基本养老保险缴费支出										
2080599	其他行政事业单位养老支出			17.74							
20807	就业补助										
2080799	其他就业补助支出										
210	卫生健康支出										
21011	行政事业单位医疗										
2101101	行政单位医疗										
2101102	事业单位医疗										
221	住房保障支出										
22102	住房改革支出										
2210201	住房公积金										

注：本表以“万元”为金额单位（保留两位小数），反映部门本年度一般公共预算财政拨款实际支出情况。

一般公共预算财政拨款支出决算明细表
2020年度

项目			家庭的补助						
支出功能分类科目编码	科目名称		医疗费补助	助学金	奖励金	个人农业生产补贴	代缴社会保险费	其他个人和家庭的补助支出	小计
类	款	项	51	52	53	54	55	56	57
			栏次						
			合计		0.80			19.19	
208	社会保障和就业支出				0.80			19.19	
20801	人力资源和社会保障管理事务				0.80			1.45	
2080101	行政运行							1.19	
2080106	就业管理事务				0.80			0.26	
2080108	信息化建设								
2080109	社会保险经办机构								
20805	行政事业单位养老支出							17.74	
2080501	行政单位离退休								
2080505	机关事业单位基本养老保险缴费支出								
2080599	其他行政事业单位养老支出							17.74	
20807	就业补助								
2080799	其他就业补助支出								
210	卫生健康支出								
21011	行政事业单位医疗								
2101101	行政单位医疗								
2101102	事业单位医疗								
221	住房保障支出								
22102	住房改革支出								
2210201	住房公积金								

注：本表以“万元”为金额单位（保留两位小数），反映部门本年度一般公共预算财政拨款实际支出情况。

部门：四川省南充市就业服务管理局

一般公共预算财政拨款支出决算明细表
2020年度

财决公开07表
金额单位：万元

项目			债务利息及费用支出						
支出功能 分类科目 编码	科目名称		国内债务付息	国外债务付息	国内债务发行 费用	国外债务发行 费用	小计	房屋建筑物购 建	办公设备购置
类	款	项	58	59	60	61	62	63	64
栏次 合计									
208	社会保障和就业支出								
20801	人力资源和社会保障管理事务								
2080101	行政运行								
2080106	就业管理事务								
2080108	信息化建设								
2080109	社会保险经办机构								
20805	行政事业单位养老支出								
2080501	行政单位离退休								
2080505	机关事业单位基本养老保险缴费支出								
2080599	其他行政事业单位养老支出								
20807	就业补助								
2080799	其他就业补助支出								
210	卫生健康支出								
21011	行政事业单位医疗								
2101101	行政单位医疗								
2101102	事业单位医疗								
221	住房保障支出								
22102	住房改革支出								
2210201	住房公积金								

注：本表以“万元”为金额单位（保留两位小数），反映部门本年度一般公共预算财政拨款实际支出情况。

部门：四川省南充市就业服务管理局

一般公共预算财政拨款支出决算明细表
2020年度

财决公开07表
金额单位：万元

项目			资本性支出（基本建设）						
支出功能分类科目编码	科目名称		专用设备购置	基础设施建设	大型修缮	信息网络及软件购置更新	物资储备	公务用车购置	其他交通工具购置
类	款	项	65	66	67	68	69	70	71
栏次									
合计									
208	社会保障和就业支出								
20801	人力资源和社会保障管理事务								
2080101	行政运行								
2080106	就业管理事务								
2080108	信息化建设								
2080109	社会保险经办机构								
20805	行政事业单位养老支出								
2080501	行政单位离退休								
2080505	机关事业单位基本养老保险缴费支出								
2080599	其他行政事业单位养老支出								
20807	就业补助								
2080799	其他就业补助支出								
210	卫生健康支出								
21011	行政事业单位医疗								
2101101	行政单位医疗								
2101102	事业单位医疗								
221	住房保障支出								
22102	住房改革支出								
2210201	住房公积金								

注：本表以“万元”为金额单位（保留两位小数），反映部门本年度一般公共预算财政拨款实际支出情况。

部门：四川省南充市就业服务管理局

一般公共预算财政拨款支出决算明细表
2020年度

财决公开07表
金额单位：万元

项目									
支出功能分类科目编码	科目名称		文物和陈列品购置	无形资产购置	其他基本建设支出	小计	房屋建筑物购建	办公设备购置	专用设备购置
类	款	项	72	73	74	75	76	77	78
栏次									
合计						28.74	4.90	18.58	4.71
208	社会保障和就业支出					28.74	4.90	18.58	4.71
20801	人力资源和社会保障管理事务					28.74	4.90	18.58	4.71
2080101	行政运行								
2080106	就业管理事务					4.90	4.90		
2080108	信息化建设					2.84		2.84	
2080109	社会保险经办机构					21.00		15.74	4.71
20805	行政事业单位养老支出								
2080501	行政单位离退休								
2080505	机关事业单位基本养老保险缴费支出								
2080599	其他行政事业单位养老支出								
20807	就业补助								
2080799	其他就业补助支出								
210	卫生健康支出								
21011	行政事业单位医疗								
2101101	行政单位医疗								
2101102	事业单位医疗								
221	住房保障支出								
22102	住房改革支出								
2210201	住房公积金								

注：本表以“万元”为金额单位（保留两位小数），反映部门本年度一般公共预算财政拨款实际支出情况。

部门：四川省南充市就业服务管理局

一般公共预算财政拨款支出决算明细表
2020年度

财决公开07表
金额单位：万元

项目			资本性支出						
支出功能分类科目编码	科目名称		基础设施建设	大型修缮	信息网络及软件购置更新	物资储备	土地补偿	安置补助	地上附着物和青苗补偿
类	款	项	79	80	81	82	83	84	85
		栏次							
		合计		0.55					
208		社会保障和就业支出		0.55					
20801		人力资源和社会保障管理事务		0.55					
2080101		行政运行							
2080106		就业管理事务							
2080108		信息化建设							
2080109		社会保险经办机构		0.55					
20805		行政事业单位养老支出							
2080501		行政单位离退休							
2080505		机关事业单位基本养老保险缴费支出							
2080599		其他行政事业单位养老支出							
20807		就业补助							
2080799		其他就业补助支出							
210		卫生健康支出							
21011		行政事业单位医疗							
2101101		行政单位医疗							
2101102		事业单位医疗							
221		住房保障支出							
22102		住房改革支出							
2210201		住房公积金							

注：本表以“万元”为金额单位（保留两位小数），反映部门本年度一般公共预算财政拨款实际支出情况。

部门：四川省南充市就业服务管理局

一般公共预算财政拨款支出决算明细表
2020年度

财决公开07表
金额单位：万元

项目									对企
支出功能 分类科目 编码	科目名称		拆迁补偿	公务用车购置	其他交通工具 购置	文物和陈列品 购置	无形资产购置	其他资本性支 出	小计
类	款	项	86	87	88	89	90	91	92
栏次 合计									
208	社会保障和就业支出								
20801	人力资源和社会保障管理事务								
2080101	行政运行								
2080106	就业管理事务								
2080108	信息化建设								
2080109	社会保险经办机构								
20805	行政事业单位养老支出								
2080501	行政单位离退休								
2080505	机关事业单位基本养老保险缴费支出								
2080599	其他行政事业单位养老支出								
20807	就业补助								
2080799	其他就业补助支出								
210	卫生健康支出								
21011	行政事业单位医疗								
2101101	行政单位医疗								
2101102	事业单位医疗								
221	住房保障支出								
22102	住房改革支出								
2210201	住房公积金								

注：本表以“万元”为金额单位（保留两位小数），反映部门本年度一般公共预算财政拨款实际支出情况。

部门：四川省南充市就业服务管理局

一般公共预算财政拨款支出决算明细表
2020年度

财决公开07表
金额单位：万元

项目			业补助（基本建设）		对企业补助			
支出功能 分类科目 编码	科目名称		资本金注入	其他对企业补 助	小计	资本金注入	政府投资基金股权 投资	费用补贴
类	款	项	93	94	95	96	97	98
栏次								
合计								
208	社会保障和就业支出							
20801	人力资源和社会保障管理事务							
2080101	行政运行							
2080106	就业管理事务							
2080108	信息化建设							
2080109	社会保险经办机构							
20805	行政事业单位养老支出							
2080501	行政单位离退休							
2080505	机关事业单位基本养老保险缴费支出							
2080599	其他行政事业单位养老支出							
20807	就业补助							
2080799	其他就业补助支出							
210	卫生健康支出							
21011	行政事业单位医疗							
2101101	行政单位医疗							
2101102	事业单位医疗							
221	住房保障支出							
22102	住房改革支出							
2210201	住房公积金							

注：本表以“万元”为金额单位（保留两位小数），反映部门本年度一般公共预算财政拨款实际支出情况。

一般公共预算财政拨款支出决算明细表

部门：四川省南充市就业服务管理局

2020年度

财决公开07表
金额单位：万元

项目			对社会保障基金补助					
支出功能 分类科目 编码	科目名称	利息补贴	其他对企业补助	小计	对社会保险基金补 助	补充全国社会保障 基金		
类	款	项	栏次	99	100	101	102	103
			合计					
208	社会保障和就业支出							
20801	人力资源和社会保障管理事务							
2080101	行政运行							
2080106	就业管理事务							
2080108	信息化建设							
2080109	社会保险经办机构							
20805	行政事业单位养老支出							
2080501	行政单位离退休							
2080505	机关事业单位基本养老保险缴费支出							
2080599	其他行政事业单位养老支出							
20807	就业补助							
2080799	其他就业补助支出							
210	卫生健康支出							
21011	行政事业单位医疗							
2101101	行政单位医疗							
2101102	事业单位医疗							
221	住房保障支出							
22102	住房改革支出							
2210201	住房公积金							

注：本表以“万元”为金额单位（保留两位小数），反映部门本年度一般公共预算财政拨款实际支出情况。

一般公共预算财政拨款支出决算明细表

部门：四川省南充市就业服务管理局

2020年度

财决公开07表
金额单位：万元

项目			其他支出					
支出功能 分类科目 编码	科目名称		小计	赠与	国家赔偿费用支出	对民间非营利组织 和群众性自治组织 补贴	其他支出	
类	款	项	栏次	104	105	106	107	108
			合计					
208	社会保障和就业支出							
20801	人力资源和社会保障管理事务							
2080101	行政运行							
2080106	就业管理事务							
2080108	信息化建设							
2080109	社会保险经办机构							
20805	行政事业单位养老支出							
2080501	行政单位离退休							
2080505	机关事业单位基本养老保险缴费支出							
2080599	其他行政事业单位养老支出							
20807	就业补助							
2080799	其他就业补助支出							
210	卫生健康支出							
21011	行政事业单位医疗							
2101101	行政单位医疗							
2101102	事业单位医疗							
221	住房保障支出							
22102	住房改革支出							
2210201	住房公积金							

注：本表以“万元”为金额单位（保留两位小数），反映部门本年度一般公共预算财政拨款实际支出情况。

一般公共预算财政拨款基本支出决算表

财决公开08表
金额单位：万元

部门：四川省南充市就业服务管理局

人员经费			公用经费						
科目编码	科目名称	决算数	科目编码	科目名称	决算数	科目编码	科目名称	决算数	
301	工资福利支出	381.90	302	商品和服务支出	46.31	307	债务利息及费用支出		
30101	基本工资	99.76	30201	办公费	2.40	30701	国内债务付息		
30102	津贴补贴	73.86	30202	印刷费		30702	国外债务付息		
30103	奖金	116.54	30203	咨询费		30703	国内债务发行费用		
30106	伙食补助费		30204	手续费		30704	国外债务发行费用		
30107	绩效工资		30205	水费		310	资本性支出		
30108	机关事业单位基本养老保险费	27.87	30206	电费		31001	房屋建筑物购建		
30109	职业年金缴费		30207	邮电费		31002	办公设备购置		
30110	职工基本医疗保险缴费	4.35	30208	取暖费		31003	专用设备购置		
30111	公务员医疗补助缴费	18.65	30209	物业管理费	5.92	31005	基础设施建设		
30112	其他社会保障缴费		30211	差旅费		31006	大型修缮		
30113	住房公积金	40.82	30212	因公出国（境）费用		31007	信息网络及软件购置更新		
30114	医疗费	0.05	30213	维修（护）费		31008	物资储备		
30199	其他工资福利支出		30214	租赁费		31009	土地补偿		
303	对个人和家庭的补助	85.20	30215	会议费		31010	安置补助		
30301	离休费		30216	培训费	2.93	31011	地上附着物和青苗补偿		
30302	退休费		30217	公务接待费	1.06	31012	拆迁补偿		
30303	退职（役）费		30218	专用材料费		31013	公务用车购置		
30304	抚恤金		30224	被装购置费		31019	其他交通工具购置		
30305	生活补助	66.27	30225	专用燃料费		31021	文物和陈列品购置		
30306	救济费		30226	劳务费		31022	无形资产购置		
30307	医疗费补助		30227	委托业务费		31099	其他资本性支出		
30308	助学金		30228	工会经费	11.69	312	对企业补助		
30309	奖励金		30229	福利费	1.84	31201	资本金注入		
30310	个人农业生产补贴		30231	公务用车运行维护费		31203	政府投资基金股权投资		
30311	代缴社会保险费		30239	其他交通费用	20.47	31204	费用补贴		
30399	其他个人和家庭的补助支出	18.93	30240	税金及附加费用		31205	利息补贴		
			30299	其他商品和服务支出		312099	其他对企业补助		
						399	其他支出		
						39906	赠与		
						39907	国家赔偿费用支出		
						39908	对民间非营利组织和群众性自治组织补贴		
						39999	其他支出		
人员经费合计		467.10	公用经费合计						46.31

注：本表以“万元”为金额单位（保留两位小数），反映部门本年度一般公共预算财政拨款基本支出明细情况。

一般公共预算财政拨款项目支出决算表

部门：四川省南充市就业服务管理局

2020年度

财决公开09表
金额单位：万元

科目编码		科目名称	本年收入	本年支出
类	款			
		合计	342.00	310.03
208		社会保障和就业支出	342.00	310.03
20801		人力资源和社会保障管理事务	342.00	300.03
2080106		就业管理事务	212.00	160.06
2080107		社会保险业务管理事务	50.00	
2080108		信息化建设		7.66
2080109		社会保险经办机构	80.00	132.31
20807		就业补助		10.00
2080799		其他就业补助支出		10.00

注：本表以“万元”为金额单位（保留两位小数），反映部门本年度一般公共预算财政拨款项目支出收支明细情况。

一般公共预算财政拨款“三公”经费支出决算表

财决公开10表
金额单位：万元

部门：四川省南充市就业服务管理局

2020年度

预算数						决算数					
合计	因公出国 (境)费用	公务用车购置及运行费			公务接待费	合计	因公出国 (境)费用	公务用车购置及运行费			公务接待费
		小计	公务用车购置 费	公务用车运行 费				小计	公务用车 购置费	公务用车 运行费	
1.10					1.10	1.06					1.06

注：本表以“万元”为金额单位（保留两位小数），反映部门本年度一般公共预算财政拨款“三公”经费支出决算情况，决算数包括当年一般公共预算财政拨款和以前年度结转资金安排的实际支出。

政府性基金预算财政拨款收入支出决算表

财决公开11表
金额单位：万元

部门：四川省南充市就业服务管理局

2020年度

科目编码	科目名称	年初结转和结余	本年收入	本年支出			年末结转和结余
				合计	基本支出	项目支出	
类 款 项	合计						

注：本表以“万元”为金额单位（保留两位小数），反映部门本年度政府性预算财政拨款收入、支出及结转和结余情况。

说明：如部门没有政府性基金收入，也没有使用政府性基金安排的支出，应注明本表无数据。

本表无数据。

政府性基金预算财政拨款“三公”经费支出决算表

财决公开12表
金额单位：万元

部门：四川省南充市就业服务管理局

2020年度

合计	因公出国（境）费用	公务用车购置及运行费			公务接待费
		小计	公务用车购置费	公务用车运行费	

注：本表以“万元”为金额单位（保留两位小数），反映部门本年度政府性基金预算财政拨款“三公”经费支出决算情况，决算数包括当年政府性基金预算财政拨款和以前年度结转资金安排的实际支出。

如部门没有政府性基金收入，也没有使用政府性基金安排的支出，应注明本表无数据。
本表无数据。

国有资本经营预算财政拨款收入支出决算表

财决公开13表
金额单位：万元

部门：四川省南充市就业服务管理局

2020年度

项 目			年初结转和结余	本年收入	本年支出	年末结转和结余
科目编码	科目名称					
类	款	项				
	合计					

注：本表以“万元”为金额单位（保留两位小数），反映部门本年度国有资本经营预算财政拨款支出情况。
如部门没有国有资本经营预算收入，也没有使用国有资本经营预算安排的支出，应注明本表无数据。
本表无数据。

国有资本经营预算财政拨款支出决算表

部门：四川省南充市就业服务管理局
2020年度
财决公开14表
金额单位：万元

项 目			本年支出		
科目编码	科目名称		合计	基本支出	项目支出
类	款	项	合计		

注：本表反映部门本年度国有资本经营预算财政拨款支出情况。
 如单位没有使用国有资本经营预算安排的支出，应注明本表无数据。
 本表无数据。